

WEBGIS dell'Unione Terre di Castelli

# ***Manuale utente***

**[PUBBLICO]**

Ottobre 2009

**Indice:**

Parte A - Consultazione e contenuti.....	1
1. Vista di apertura.....	3
2. Navigazione.....	3
3. Interrogazione delle mappe .....	5
4. Livelli.....	7
5. Cambio della vista / mappa .....	9
6. Contenuti .....	10
Parte B - Funzioni .....	13
7. Misurazione delle distanze .....	15
8. Ricerche .....	16
9. Stampa.....	17

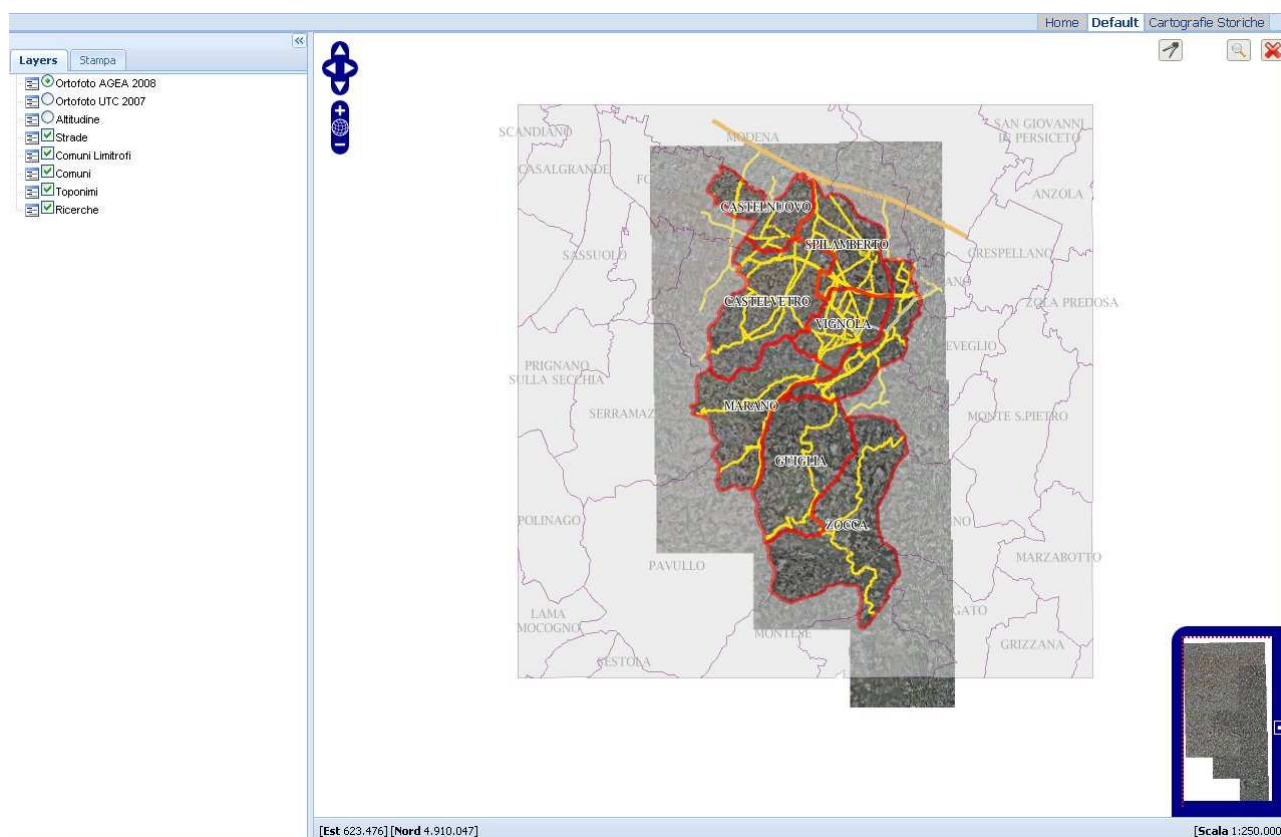
---

## **Parte A - Consultazione e contenuti**



## 1. Vista di apertura

In vista di apertura vengono caricati i livelli attivi e dopo un breve tempo le basi raster.

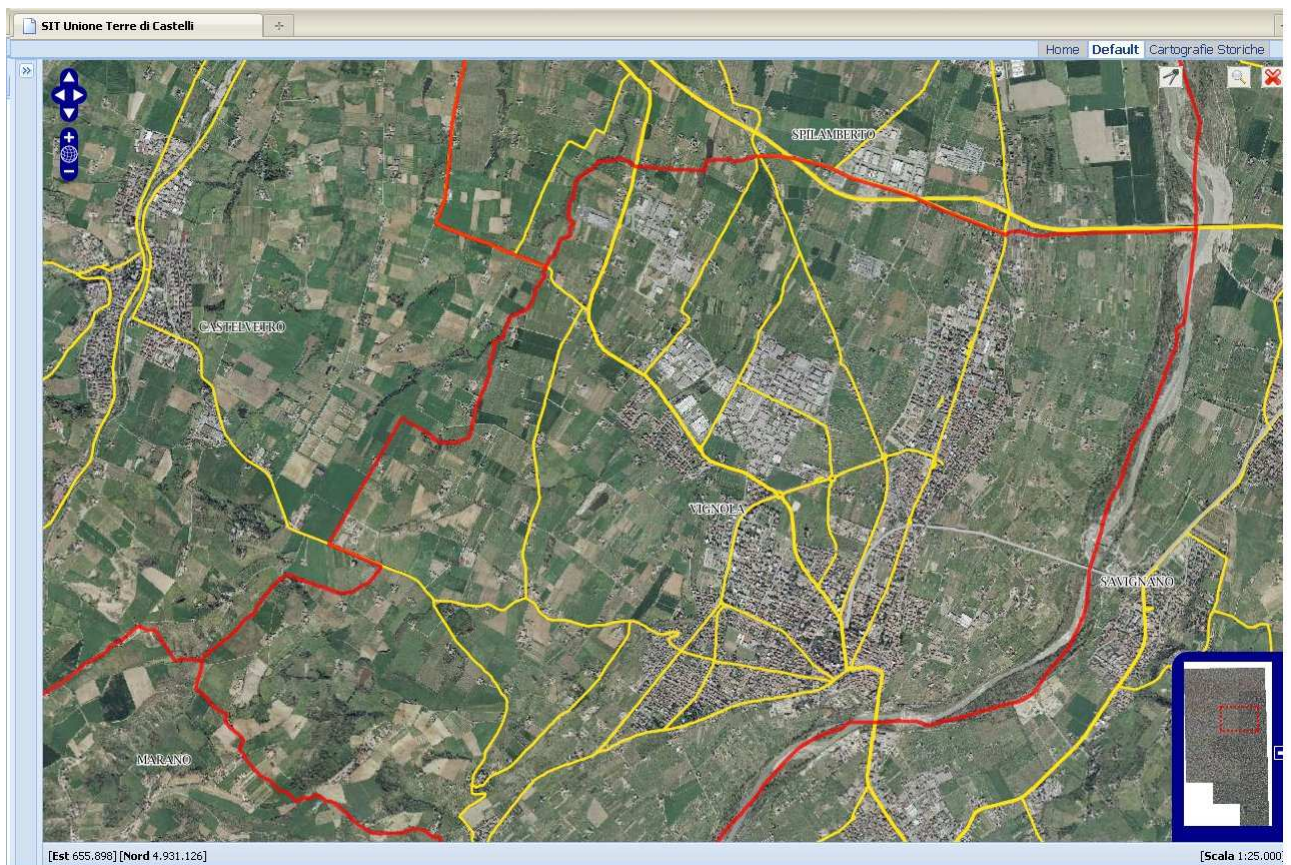
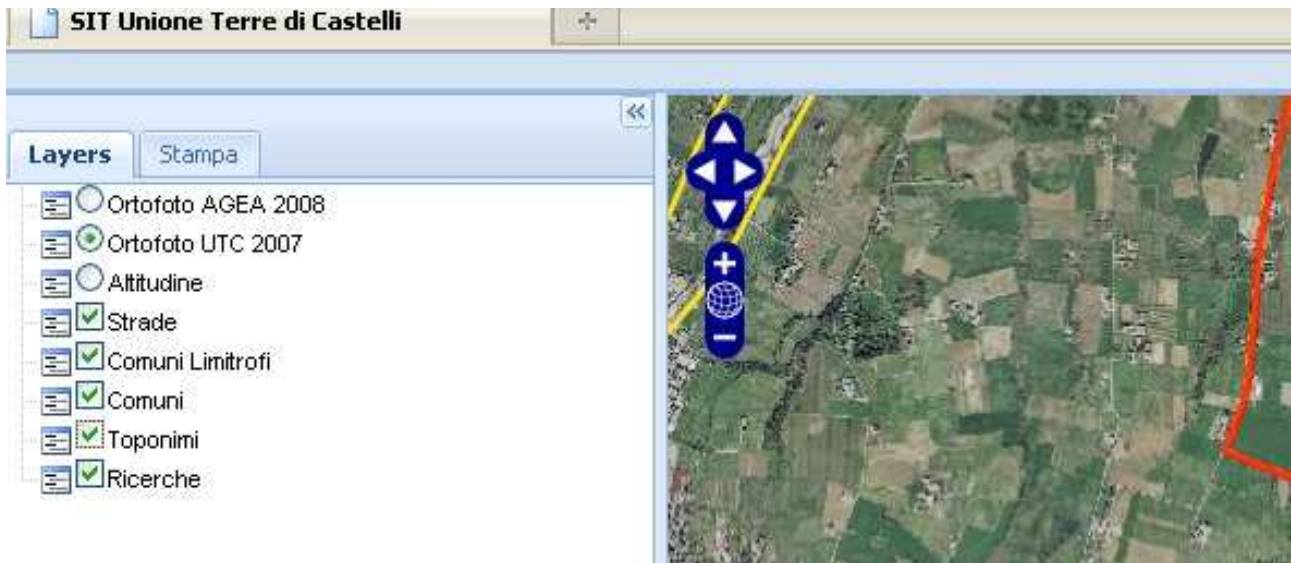


## 2. Navigazione

La navigazione delle mappe avviene con le seguenti modalità

Cursori	Vista generale	Finestra	Mouse
<p>Agire sui simboli per spostare, ingrandire, ridurre, il mondo riporta alla visualizzazione completa di tutti i livelli attivi.</p>	<p>Spostare con il mouse il quadrato rosso.</p>	<p>Per selezionare una finestra : tenere premuto il tasto shift (maiuscolo) e tracciare la finestra con il mouse.</p>	<p>Trascinare la mappa tenendo premuto il tasto destro, la rotella ingrandisce e rimpicciolisce il quadro.</p>

Con il tasto  sulla sinistra viene nascosta la legenda per una maggiore visibilità della mappa.





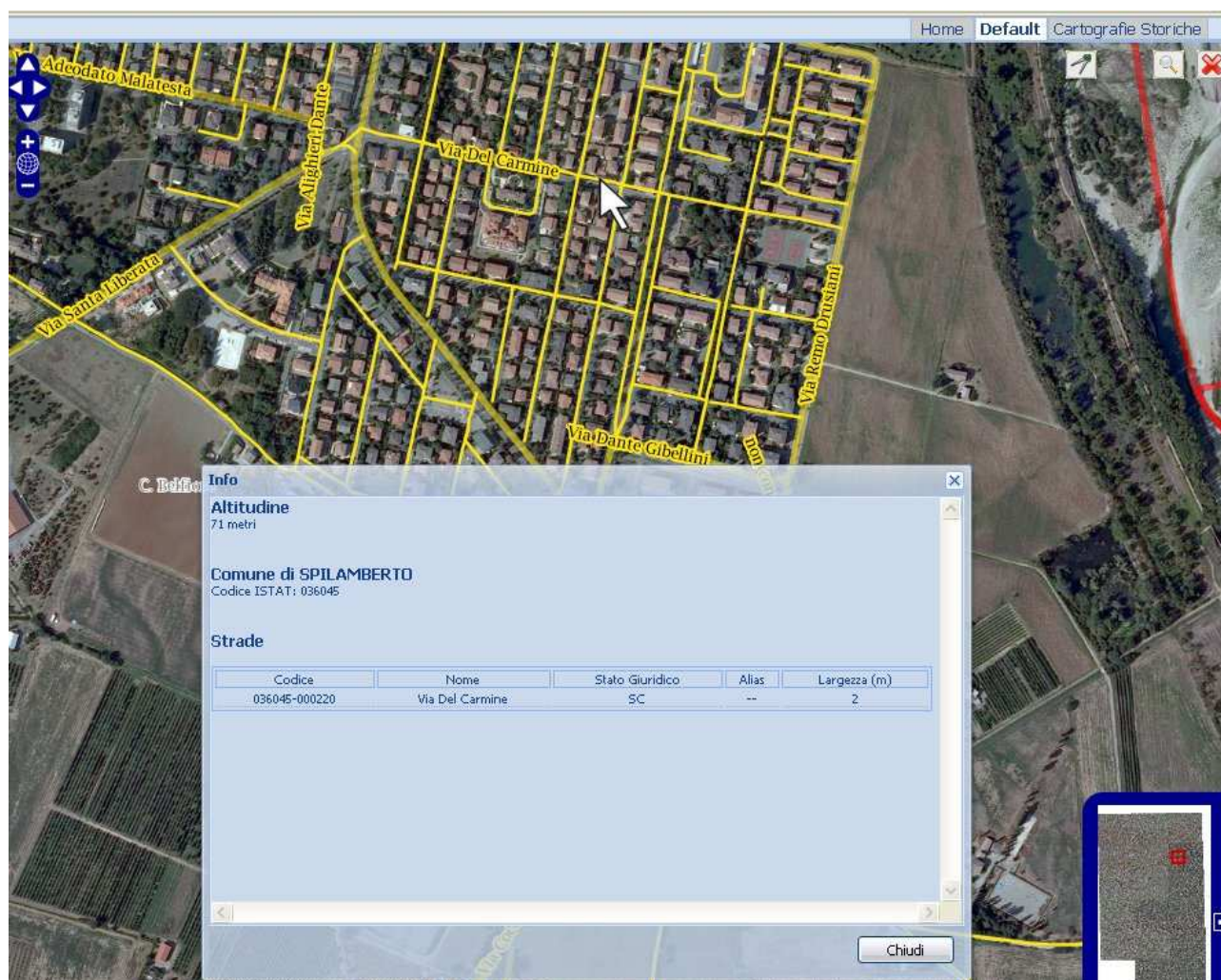
### 3. Interrogazione delle mappe

I contenuti informativi associati alle mappe sono consultabili semplicemente agendo con il mouse sulla mappa stessa con un click singolo. L'interrogazione di oggetti, quali ad esempio le strade, è necessario posizionarsi con precisione sull'oggetto in mappa; a tal fine è consigliabile ridurre la scala per facilitare il posizionamento del mouse.

I contenuti consultabili variano a seconda della scala di visualizzazione della mappa e dei livelli attivi. Il livello informativo minimo, sempre presente, comprende:

- identificazione del Comune;
- altitudine.

Gli ulteriori contenuti sono consultabili solo se il livello corrispondente risulta attivo.



Allo stato attuale l'unico livello vettoriale interrogabile risulta quello delle Strade, dove il set di attributi visualizzabili è il seguente:

#### Scheda Strade

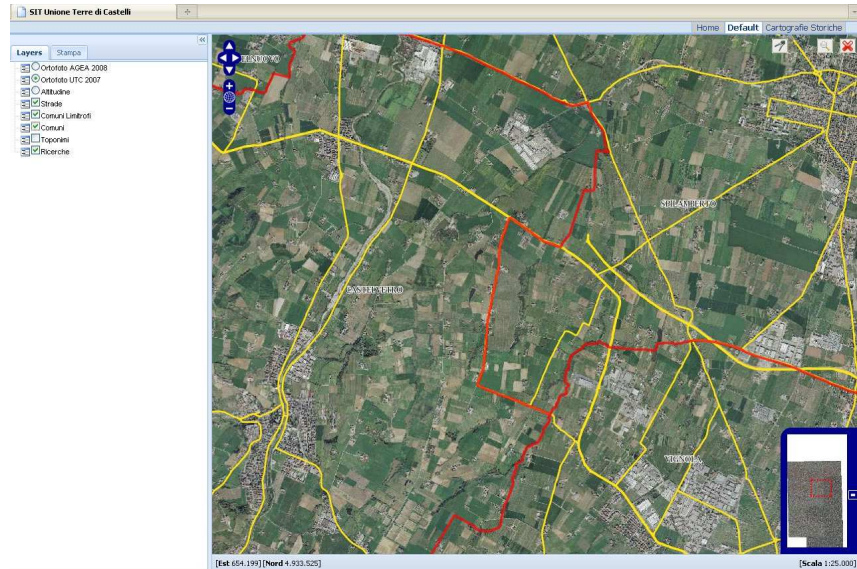
Livello	Campo	Descrizione	Note
Altitudine		Altitudine del punto sul piano campagna da DTM (modello digitale del terreno) passo 5 m [Volo Unione 2007]	

Comune	Codice Istat	Nome del Comune, Codice ISTAT (Provincia Comune)	
Strade		Grafo stradale / aree di circolazione [ revisione parziale UTC 2009]	Aggiornamento In corso
	Codice	Codice comunale della Strada : ISTAT Comune – Codice Toponomastico Com [ revisione parziale UTC 2009]	Aggiornamento In corso
	Nome	Nome completo dell'area di circolazione: Tipo (Via, Piazza ...); Nome (senza abbreviazioni); Cognome	Regole in corso di definizione Gr.Lavoro
	Stato giuridico	Soggetto proprietario / referente del tronco stradale (Regione, Provincia, Comune, Privato d'uso pubblico)	Etichetta diventa: Patrimonialità
	Alias	Nome storico della strada (quando rilevante)	
	Lunghezza	Lunghezza del tronco selezionato	

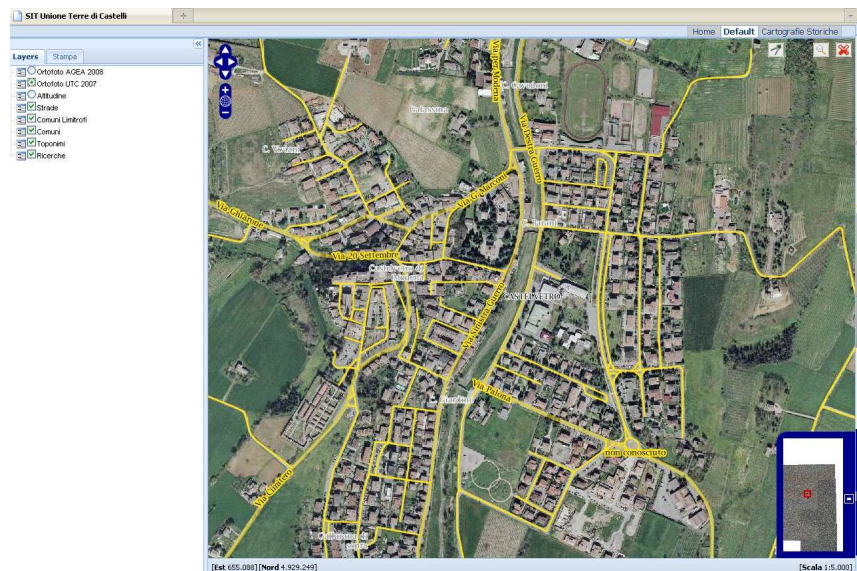


## 4. Livelli

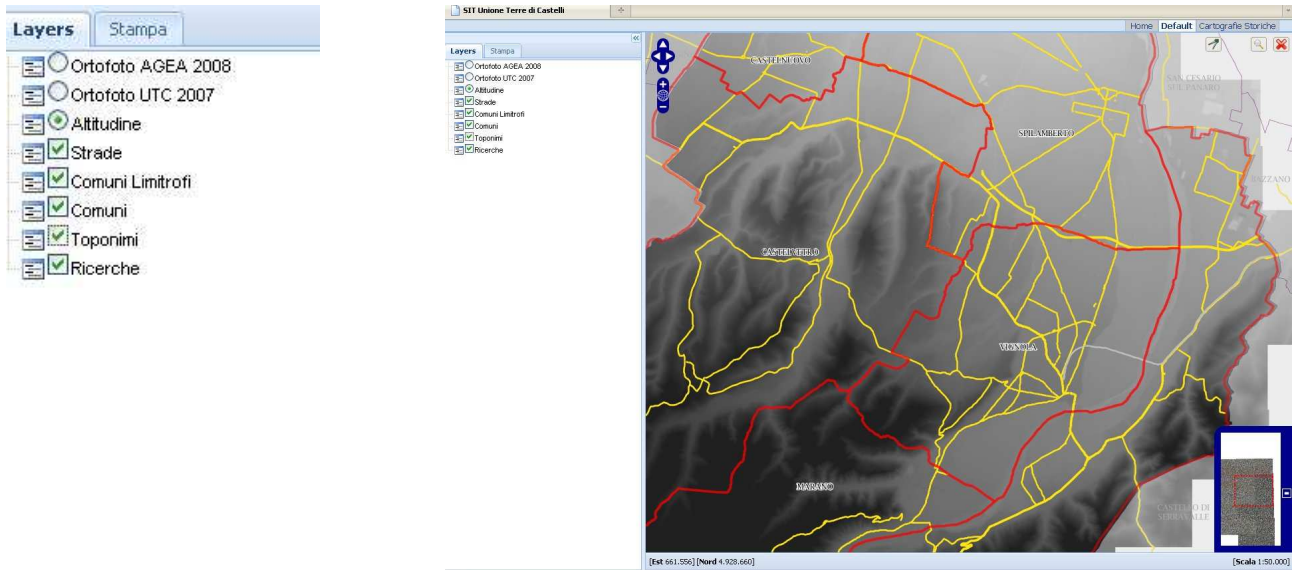
I livelli che compongono la mappa possono essere attivati e disattivati agendo sul simbolo di spunta a fianco di ciascuno di essi



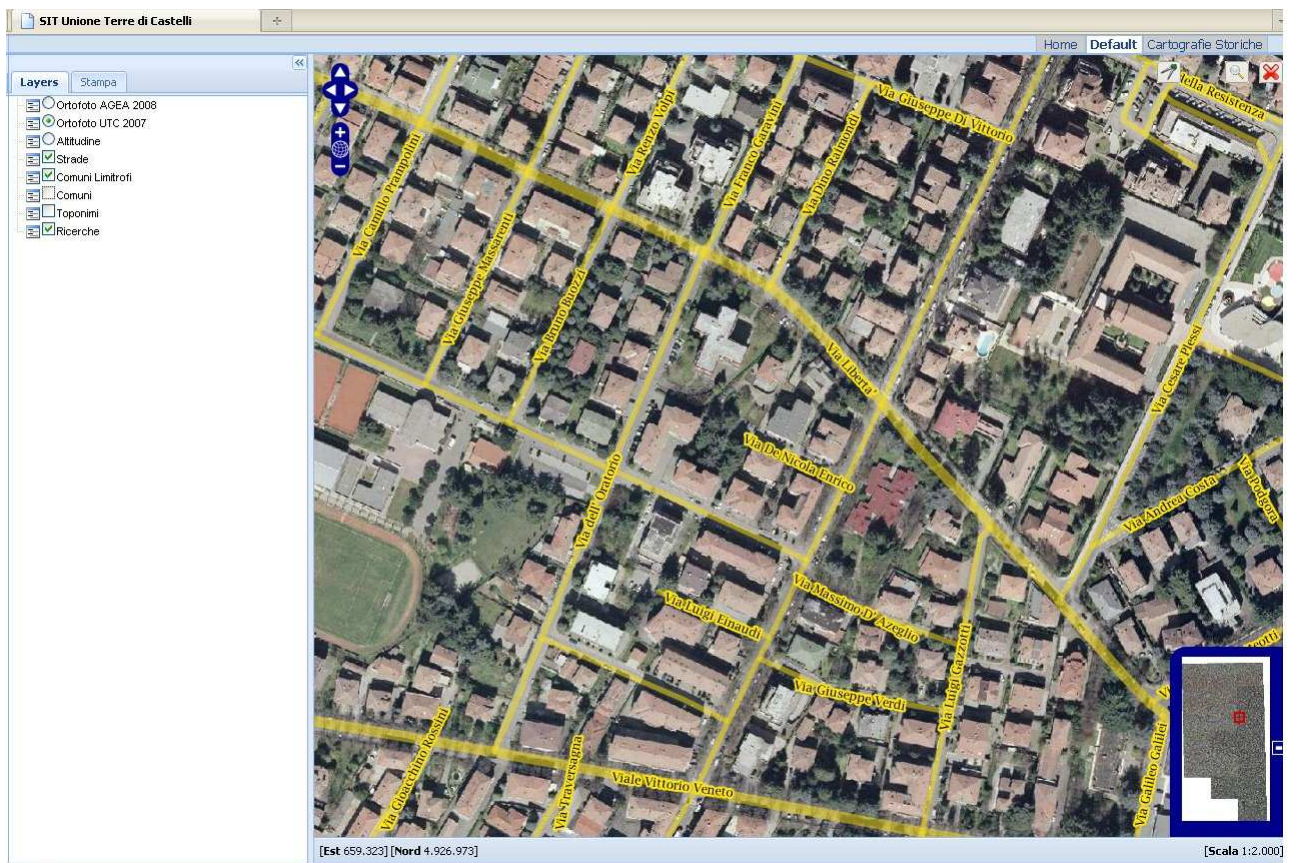
I livelli vettoriali (quadrantini) vengono accesi e spenti in funzione dell'attivazione e della scala corrente



I livelli raster (fondini) vengono alternati (un solo livello è attivo)



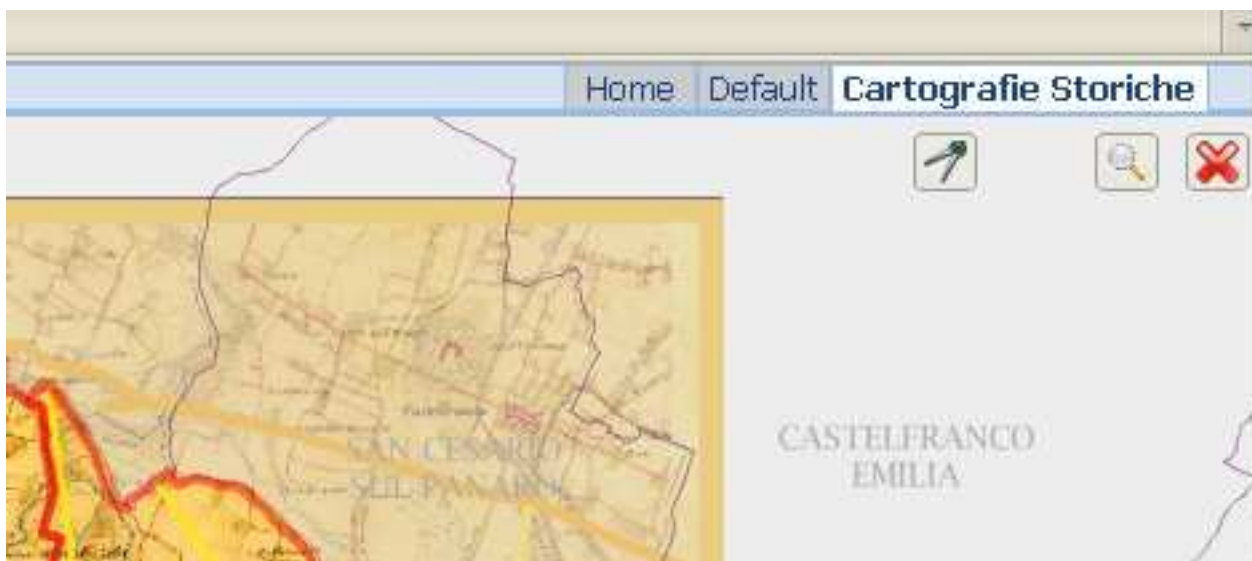
I livelli vettoriali possono essere attivati in overlay su ciascun livello raster al fine di confronti e valutazioni.



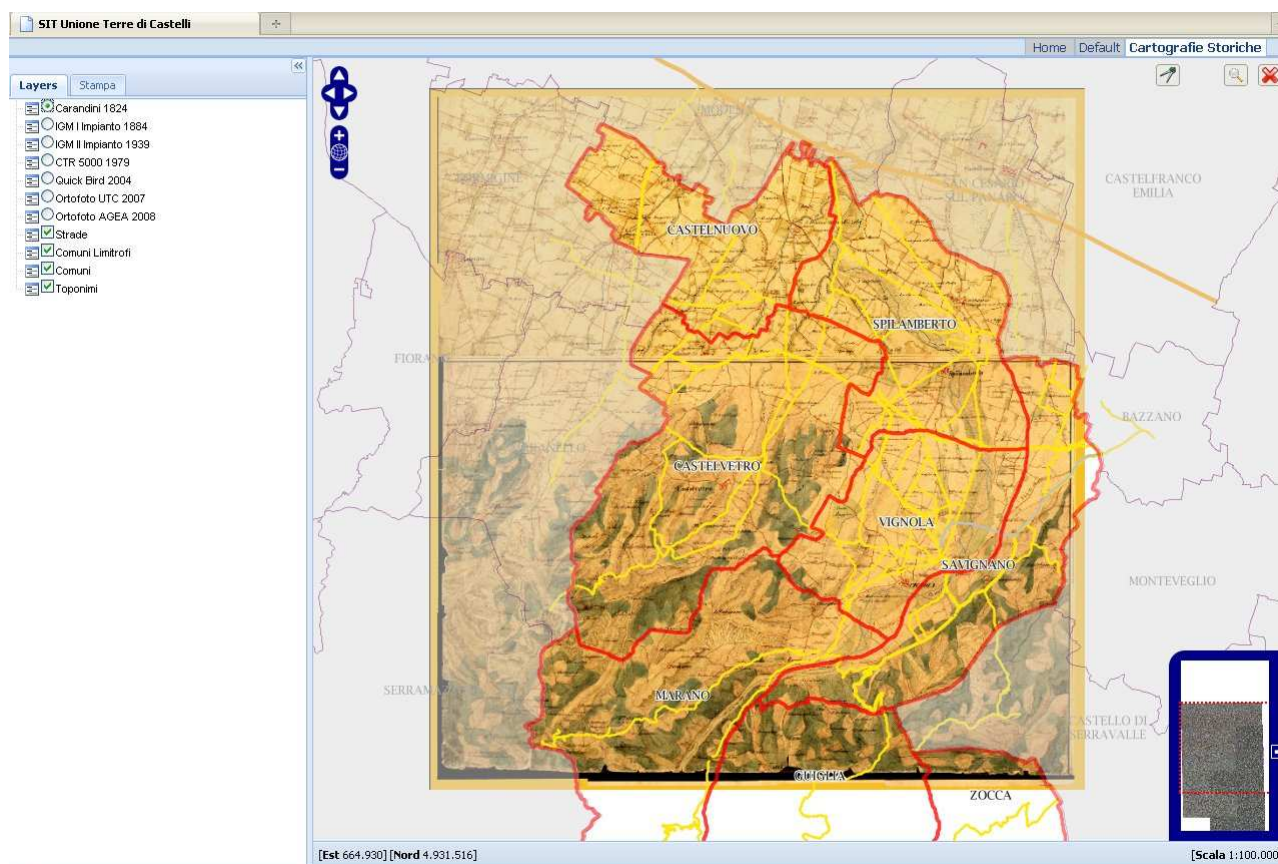


## 5. Cambio della vista / mappa

Agendo sulle linguette in alto a destra si attiva il cambiamento di mappa o di vista



Allo stato attuale, il WebGIS consente di passare dalla visualizzazione della Vista di default alla Vista delle cartografie storiche.



Cliccando invece sulla linguetta "Home" si ritorna alla schermata iniziale di accesso allo strumento.

## 6. Contenuti

Il sito WebGis dell'Unione Terre di Castelli presenta al pubblico i seguenti contenuti, organizzati in *Viste* e *Livelli* come illustrato ai precedenti paragrafi 3 e 4.

### Vista di Default

Nome del livello	Descrizione	Tipo	Fonte
Ortofoto AGEA 2008	Ortofocarta a colori realizzata per la Regione Emilia Romagna da AGEA; volo realizzato nel 2008; taglio 1:10.000	Raster	Regione Emilia-Romagna
Ortofoto UTC 2007	Ortofotocarta a colori realizzata per l'Unione Terre di Castelli da CGR – Compagnia Riprese Aeree; volo realizzato nel 2007; taglio 1:2000	Raster	Unione Terre di Castelli (MO)
Strade	Rielaborazione del grafo della CGU regionale con aggiornamenti (in corso) da parte dei Comuni dell'Unione	Vettoriale	Unione Terre di Castelli (MO)
Comuni, Comuni limitrofi	Data set geografici regionali	Vettoriale	Regione Emilia-Romagna
Toponimi	Rielaborazione numerica con selezione della toponomastica indicata su diverse carte: CTR regionale, CT IGM, Piani topografici censimento ISTAT	Vettoriale	Unione Terre di Castelli (MO)

I Territori dei Comuni di Marano s/P, Guiglia e Zocca sono interessati solo dai seguenti strati: Ortofoto AGEA 2008; Strade.

### Vista delle Cartografie storiche

Nome del livello	Descrizione	Tipo	Fonte
Carandini 1824	Carta del Ducato di Modena	Raster	Provincia di Modena (Sistemonet)
IGM I Impianto 1884	Carta dell'Istituto Geografico Militare, prima edizione, 1884; scala 1: 25.000	Raster	Istituto geografico militare (FI)
IGM II Impianto 1939	Carta dell'Istituto Geografico Militare, seconda edizione, 1939; scala 1: 25.000	Raster	Istituto geografico militare (FI)
CTR 5000 1979	Carta Tecnica Regione Emilia Romagna, 1979; scala 1:5000	Raster	Regione Emilia-Romagna
QuickBird 2004	Ortofotocarta in bianco e nero da satellite Quick Bird, anno 2004 predisposta dalla regione Emilia Romagna; scala 1:10.000	Raster	Regione Emilia-Romagna

Ortofoto UTC 2007	Ortofotocarta a colori realizzata per l'Unione Terre di Castelli da CGR – Compagnia Riprese Aeree; volo realizzato nel 2007; taglio 1:2000	Raster	Unione Terre di Castelli (MO)
Ortofoto AGEA 2008	Ortofocarta a colori realizzata per la Regione Emilia Romagna da AGEA; volo realizzato nel 2008; taglio 1:10.000	Raster	Regione Emilia-Romagna
Strade	Rielaborazione del grafo della CGU regionale con aggiornamenti (in corso) da parte dei Comuni dell'Unione	Vettoriale	Unione Terre di Castelli (MO)
Comuni, Comuni limitrofi	Data set geografici regionali	Vettoriale	Regione Emilia-Romagna
Toponimi	Rielaborazione numerica con selezione della toponomastica indicata su diverse carte: CTR regionale, CT IGM, Piani topografici censimento ISTAT	Vettoriale	Unione Terre di Castelli (MO)

I Territori dei Comuni di Marano s/P, Guiglia e Zocca sono interessati solo dai seguenti strati: Ortofoto AGEA 2008; QuickBird 2004 ; Strade.





## Parte B - Funzioni

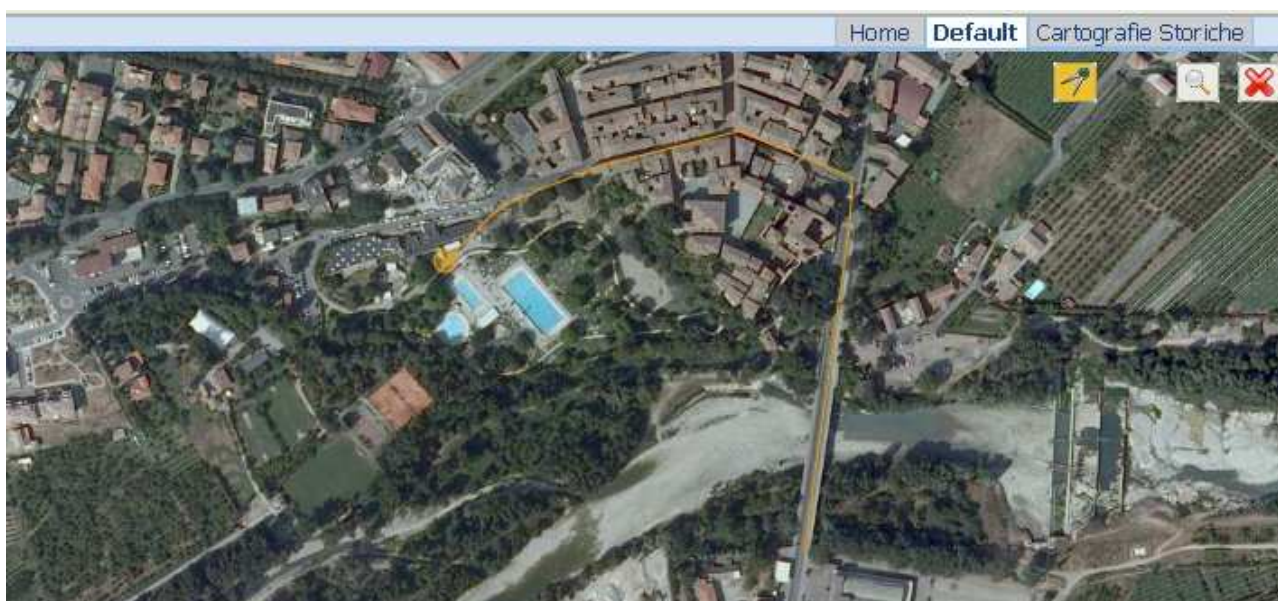


## 7. Misurazione delle distanze

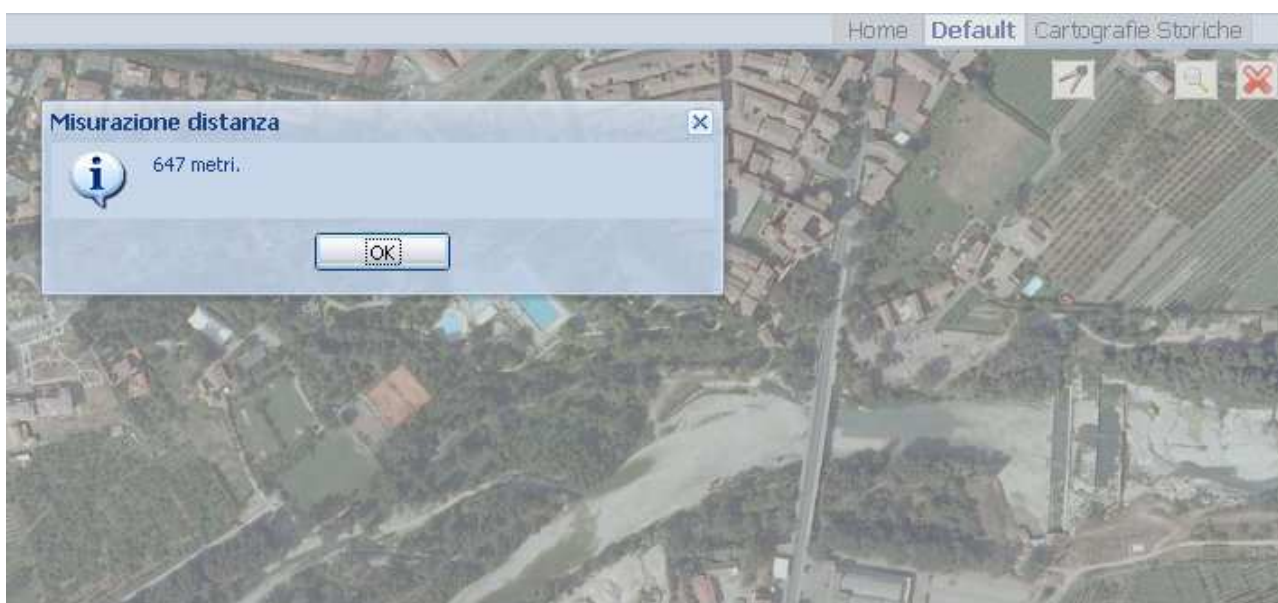
L'icona con il compasso posta nella barra degli strumenti di destra attiva lo strumento di misurazione delle distanze.



Una volta attivato il comando, è sufficiente cliccare con il puntatore sul punto di inizio del percorso da misurare, e portarsi quindi sul punto successivo e/o finale del percorso.



Per portare a termine il comando ed ottenere la misura desiderata, è sufficiente eseguire un doppio clic sul punto finale del percorso affinché si apra automaticamente la finestra con la visualizzazione dell'esito della misurazione.



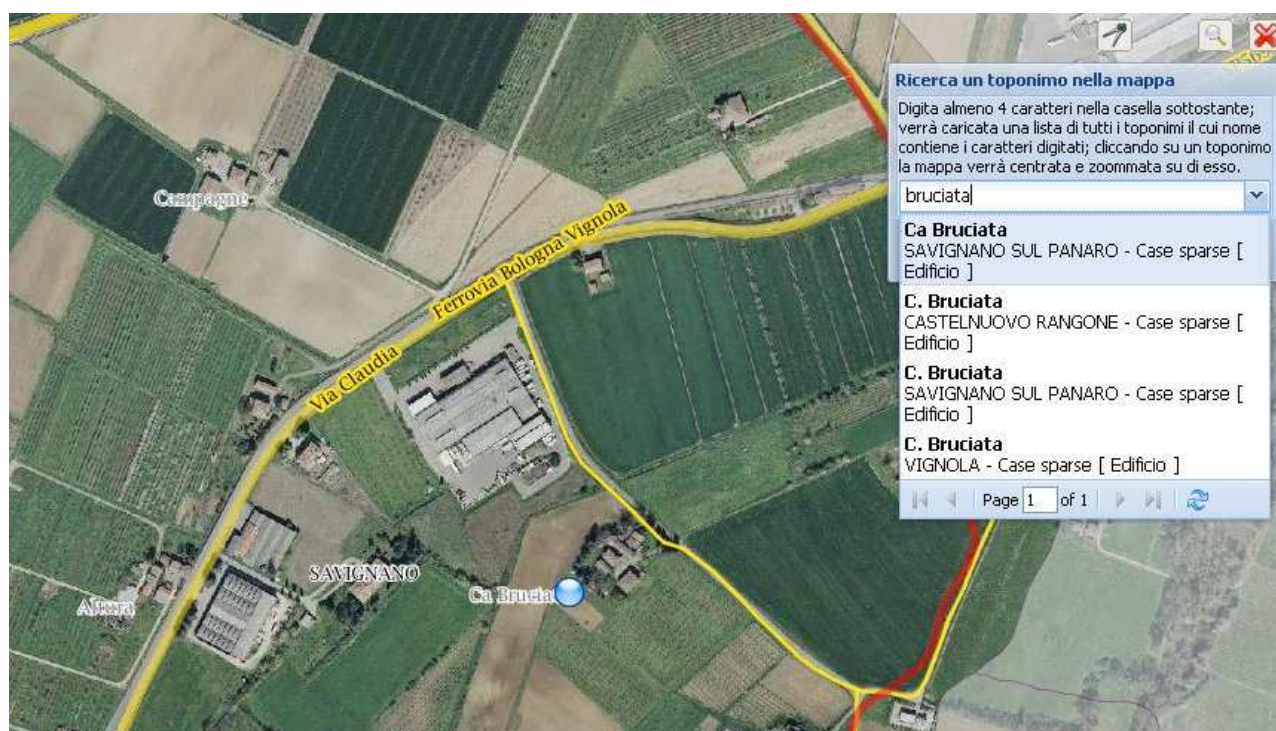
## 8. Ricerche

La lente posta nella barra degli strumenti di destra attiva il menu di ricerca dei toponimi.



Il sistema esegue una ricerca sul database sulla base dei caratteri introdotti e risponde con una lista dei toponimi conosciuti che contengono i caratteri.

Si consiglia di introdurre più caratteri per accorciare la lista, e introdurne meno in caso di mancata risposta. Ad esempio: se "Ca' Bruciata" non viene trovata è bene provare con "Bruciata";, così come se "via Garibaldi" non viene trovata, è bene provare solo con "Garibaldi". Per identificare sulla mappa i confini amministrativi del comune di Spilamberto, sarà bene invece digitare la dicitura "Comune Spilamberto", al fine di evitare un esito della ricerca di dimensioni troppo elevate, che non verrebbe visualizzato.



Scegliendo dalla lista il toponimo di interesse il centro della mappa viene posizionato su di esso ad una scala opportuna e compare una lente azzurra che ne identifica la posizione.

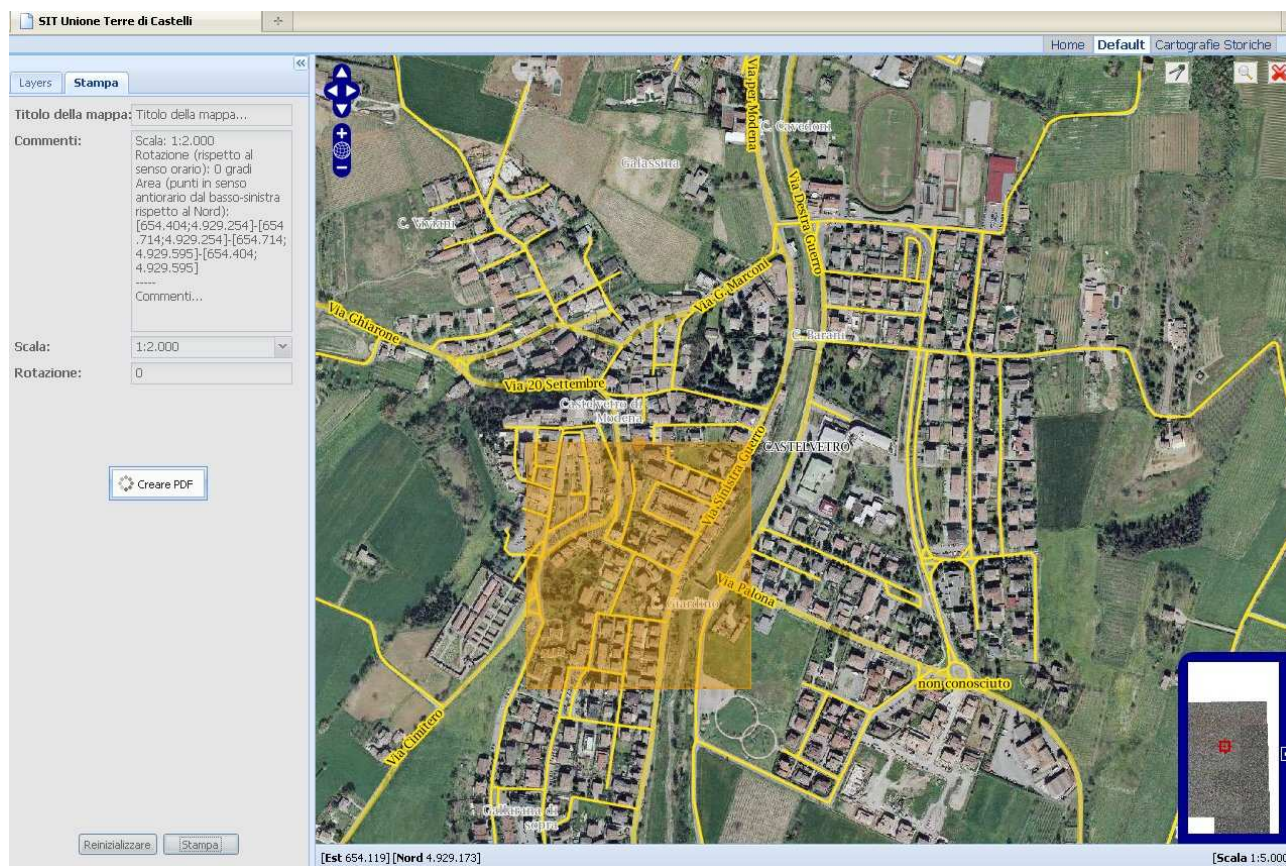
La croce rossa cancella tutti i marca posto attivi.

N.B.: lo strumento di ricerca consente di identificare la localizzazione di luoghi ed oggetti sul territorio cui risulta associata una nomenclatura toponomastica; allo stato attuale il WebGIS consente l'identificazione di località, luoghi, centri abitati, complessi di edifici, strade.



## 9. Stampa

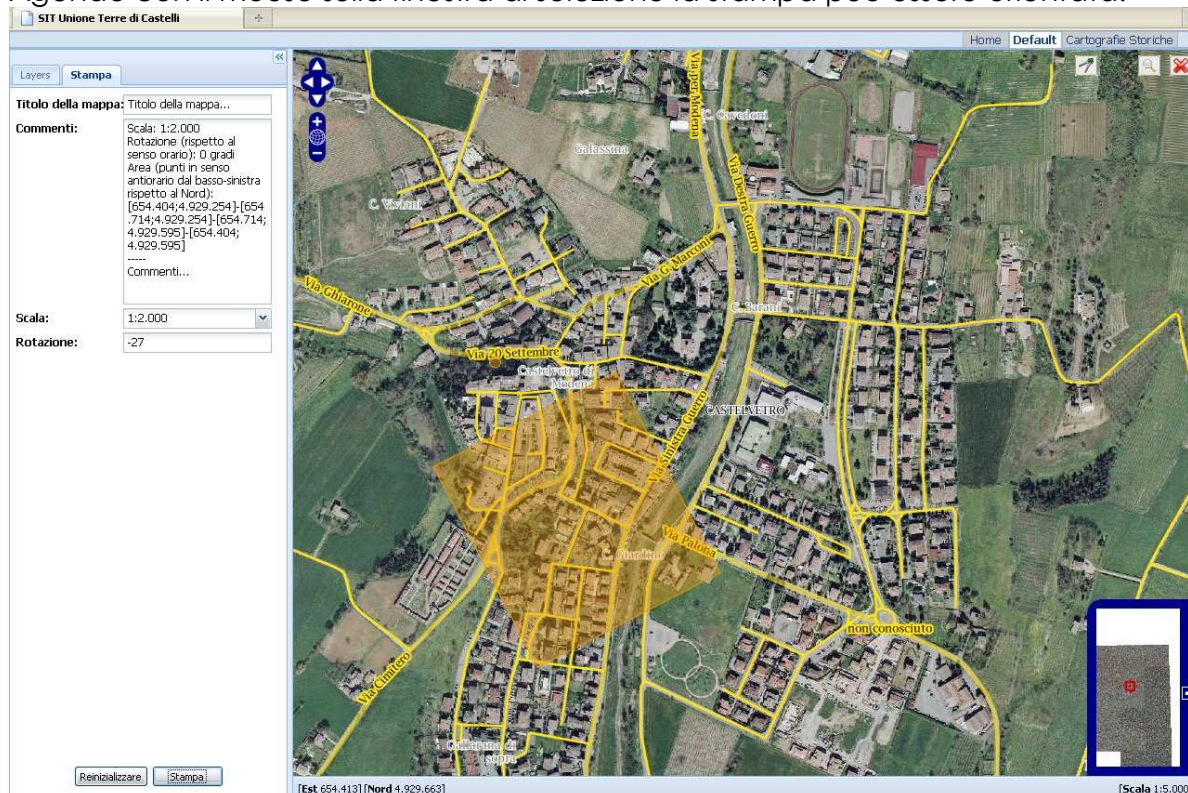
Agendo sulla linguetta in testa alla barra di sinistra viene selezionata un'area di stampa.



I controlli che compaiono consentono di:

- cambiare la scala,
- aggiungere un commento,
- aggiungere un titolo.

Agendo con il mouse sulla finestra di selezione la stampa può essere orientata.



Il risultato della stampa è fornito in formato PDF visualizzabile per livelli (Acrobat 8 e successivi)



Sotto la figura sono riportati i parametri di georeferenziazione.

Il sistema di riferimento è il seguente:

**WGS84- Universal Transverse Mercator (WGS84) - UTM Zone 32, Northern Emisphere**